



BOSCO WWF DI VANZAGO

DOMENICA 9 LUGLIO

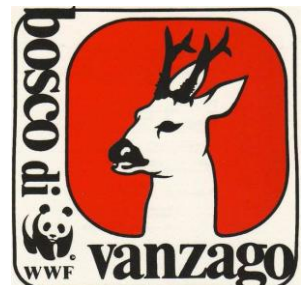
“PER SCOPRIRE IL MONDO DELLE FARFALLE”



Facile passeggiata guidata presso il “Bosco Wwf di Vanzago”, situata a pochi km da Milano. E' un'occasione per passare una giornata estiva nella natura, passeggiando tra fioriture coloratissime nel pieno del loro splendore, per imparare a distinguere le diverse specie di farfalle, ammirare le geometrie delle loro livree, scoprire le abitudini e gli elementi di minaccia degli insetti più amati che attirano l'attenzione di studiosi e appassionati da più di 300 anni. A cura di Mario Rosano.

Le visite guidate sono alle **ore 10,30** ed alle **ore 15,00** senza bisogno di prenotazione qualora il biglietto viene effettuato presso il “Bosco Wwf di Vanzago”. Si chiede solo di arrivare 15 min prima dell'orario di partenza. Su come arrivare al “Bosco WWF di Vanzago”: www.boscowwfdivanzago.it

Costo dell'ingresso: da 4 ad 10 euro. I costi dei biglietti d'ingresso: da 4 a 10 euro. I soci Wwf potranno usufruire della quota ridotta.



In tutta l'area della riserva naturale non è possibile, in base alla normativa regionale, introdurre cani (anche al guinzaglio) o altri animali d'affezione. Qualora si volessero lasciare in affidamento per il tempo dell'escursione: “Code Diverse asd” 3488947605

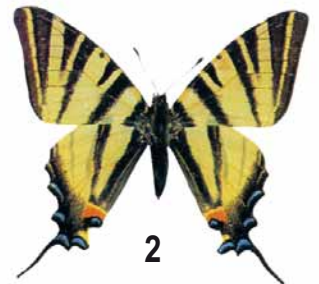
Scopri le farfalle dell'Oasi

1. Macaone – *Papilio machaon* (Linnaeus, 1758) [PAPILIONIDAE] - Il *Macaone* è diffuso comunemente dalla pianura fino in montagna, tende a rarefarsi oltre i 1000 metri. Il bruco si nutre di Ombrellifere (generalmente finocchio). Gli sfarfallamenti avvengono tra aprile-giugno e luglio-agosto.



1

2. Podalirio – *Iphiclides podalirius* (Linnaeus, 1758) [PAPILIONIDAE] - Il *Podalirio* è una specie generalmente comune dalla pianura fino a 1200 m di quota, presenta due-tre generazioni annue da marzo a settembre. I bruchi si nutrono di Rosacee arbustive ed arboree quali: *Prunus*, *Pyrus*, *Malus*, etc.



2

3. Pieride della senape – *Leptidea sinapis* (Linnaeus, 1758) [PIERIDAE] - Diffusa e abbondante dal livello del mare fino a circa 2000 metri. Gli adulti volano da aprile a settembre in due-tre generazioni annuali. I bruchi si nutrono di Leguminose.



3

4. Cavolaia maggiore – *Pieris brassicae* (Linnaeus, 1758) [PIERIDAE] - La *Cavolaia maggiore* predilige gli ambienti con vegetazione aperta ed anche campi coltivati, dato che le sue larve si nutrono di Brassicacee (cavoli). Caratterizzato per compiere migrazioni, vola da fine primavera a inizio autunno.



4

5. Cedronella – *Gonepteryx rhamni* (Linnaeus, 1758) [PIERIDAE] - Comunemente nota come *Cedronella* questa farfalla è molto diffusa. Una-due generazioni da maggio ad agosto, ma eccezionalmente presente in marzo-aprile. La larva si nutre di *Frangula alnus* e *Rhamnus*.



5

6. Cavolaia gialla – *Colias croceus* (Fourcroy, 1785) [PIERIDAE] - Comune e diffusa dalla pianura fino in montagna a 2400 metri. Tre-quattro generazioni annuali da aprile a ottobre. I bruchi si nutrono soprattutto di Leguminose: *Trifolium*, *Medicago*, *Lotus*, *Coronilla*, *Melilotus*, *Hippocrepis*, *Astragalus*.



6

7. Pieride del biancospino – *Aporia crataegi* (Linnaeus, 1758) [PIERIDAE] - Generalmente comune e diffusa dal livello del mare fino alle medie altitudini. Gli adulti volano da maggio ad agosto nelle aree con vegetazione aperta. Il bruco si nutre su biancospino, prugnolo ed altre Rosacee legnose.



7

8. Argo bronzeo – *Lycaena phlaeas* (Linnaeus, 1761) [LICAENIDAE] - L'Argo bronzeo è una delle farfalle più diffuse. In base alle condizioni climatiche presenta due-tre, a volte anche quattro generazioni annuali dalla primavera all'autunno. I bruchi si nutrono di Poligonacee (Gen. *Rumex* e *Polygonum*).



8

9. Icaro – *Polyommatus icarus* (Rottemburg, 1775) [LICAENIDAE] - Molto comune e diffuso, l'Icaro presenta uno spiccato dimorfismo sessuale. Tre generazioni annuali da maggio a ottobre. I bruchi si nutrono prevalentemente di Leguminose.



9

10. Pamfila – *Coenonympha pamphilus* (Linnaeus, 1758) [NYMPHALIDAE] - Questa piccola farfalla, una delle più diffuse e comuni, si trova ovunque dalle coste fino ai 2000 metri. Due generazioni annue da in aprile-giugno e luglio-ottobre. La larva si nutre di Graminacee.



10



Scopri le farfalle dell'Oasi

11. Atalanta – *Vanessa atalanta* (Linnaeus, 1758) [NYMPHALIDAE] - Specie migratrice è comune ovunque, la si può incontrare dalla pianura alla montagna ed anche nei centri urbani. Le larve si nutrono di *Urtica*. Una singola generazione annuale da giugno a settembre.



11

12. Vanessa del cardo – *Vanessa cardui* (Linnaeus, 1758) [NYMPHALIDAE] - La *Vanessa del cardo* è una delle più note farfalle migratrici. In alcuni anni può anche diventare eccezionalmente abbondante. I bruchi si nutrono di Composite (come i Cardì). Presenta una generazione da giugno a settembre.



12

13. Vanessa c-bianco – *Polygonia c-album* (Linnaeus, 1758) [NYMPHALIDAE] - Il nome c-album (c-bianca) deriva dalle caratteristiche macchie bianche, a forma di "c", sulle ali posteriori. Preferisce le aree boschive dalla collina fino a medie altitudini. Due generazioni annuali in aprile-giugno e luglio-agosto.



13

14. Silvano azzurro – *Limenitis reducta* Staudinger, 1901 [NYMPHALIDAE] - Conosciuta comunemente come Silvano azzurro è diffuso in tutt'Italia. Frequenta radure e boschi dove sono presenti i Caprifogli piante di cui si nutrono le larve. Due, eccezionalmente tre generazioni annuali da maggio a settembre.



14

15. Egeria – *Pararge aegeria* (Linnaeus, 1758) [NYMPHALIDAE] - Comune e diffusa ovunque, è particolarmente legata agli ambienti boschivi. Due generazioni con sfarfallamenti da marzo a ottobre. La larva si nutre di Graminacee di vario genere.



15

16. Erebia – *Erebia ligea* (Linnaeus, 1758) [NYMPHALIDAE] - Tipico elemento montano che però colonizza anche aree di poco superiori ai 1000 m di quota. Presenta una sola generazione in piena estate. I bruchi si nutrono di Graminacee.



16

17. Iurtina - *Maniola jurtina* (Linnaeus, 1758) [NYMPHALIDAE] - Questa farfalla è comunissima soprattutto alle basse quote. La larva si nutre di Graminacee. Una sola generazione annuale con sfarfallamenti da maggio ad agosto e femmine che rimangono in attività fino a fine estate.



17

18. Megera – *Lasiommata megera* (Linnaeus, 1767) [NYMPHALIDAE] Molto comune in tutta Italia, è facile da avvistare in pianura ma anche in montagna fino a 1500 metri. Tre-quattro generazioni annuali da marzo a ottobre. Il bruco, ha abitudini notturne e si nutre di diverse specie di Graminacee.



18

19. Ninfa del corbezzolo – *Charaxes jasius* (Linnaeus, 1767) [NYMPHALIDAE] - Legata agli ambienti di macchia mediterranea. Presenta due generazioni annuali con sfarfallamenti in giugno e agosto-settembre. Il bruco si nutre prevalentemente di Corbezzolo, ma anche di altre piante come *Citrus*, *Prunus* etc.



19

20. Galatea – *Melanargia galathea* (Linnaeus, 1758) [NYMPHALIDAE] - Diffusa in tutt'Italia ad eccezione della Sardegna, la si può avvistare dal livello del mare fino ad alta quota. Specie univoltina, vola da maggio a luglio in aree aperte con vegetazione erbacea e scarsa copertura arborea. Il bruco si nutre di Graminacee.



20

Testi: Andrea Iuli e Alberto Zilli - Museo di Zoologia - Roma
Immagini: per gentile concessione di Bernard d'Abrera - Copyright Bernard d'Abrera, 2010 ©

